



MEDEDELING AAN DE LEDEN VAN DE VLAAMSE REGERING

Betreft: Operationalisering principiële beslissing omtrent de coördinatie van de gewestelijke planningsinitiatieven en projecten in de vallei van de Kleine Nete en Aa tussen Kasterlee en Lier

1. Situering

Op 20 juli 2012 nam de Vlaamse Regering een principiële beslissing omtrent de verdere voortgang van de gewestelijke planningsinitiatieven en projecten in de vallei van de Kleine Nete en Aa tussen Kasterlee en Lier.

De regering besliste gouverneur Cathy Berx aan te stellen als procesbegeleider en de opdracht te geven om een overkoepelende opvolgingscommissie met vertegenwoordiging van de betrokken diensten van de Vlaamse overheid, de lokale besturen en middenveldorganisaties en een ambtelijk procesbeheercomité te installeren voor het geheel van de gewestelijke plannen en projecten in de vallei van de Kleine Nete tussen Kasterlee en Lier binnen de uitgangspunten van de principiële beslissing. Via deze organen wordt de onderlinge afstemming en voortgang van deze gewestelijke initiatieven bewaakt en de communicatie over het geheel van de projecten gestroomlijnd.

De gouverneur werd gevraagd om in overleg met de betrokken Vlaamse administraties een concreet voorstel uit te werken voor de samenstelling en de praktische organisatie van de opvolgingscommissie en het procesbeheercomité en dit voor te leggen aan de Vlaamse Regering. Via deze mededeling wordt aan de leden van de Vlaamse Regering gevraagd kennis te nemen van dat voorstel.

2. Uitgangspunten

Deze coördinatie omvat volgende projecten.

1. de afbakening van de gebieden van de natuurlijke en agrarische structuur (AGNAS) in uitvoering van het Ruimtelijk Structuurplan Vlaanderen (RSV) (regio Neteland);
2. het inrichten van overstromingsgebieden in uitvoering van de bindende bepalingen van het bekkenbeheerplan Nete;
3. het herinrichten van gebieden ter uitvoering van de doelstellingen van het Geactualiseerd Sigmaplan;
4. het bepalen en implementeren van gebiedsspecifieke instandhoudingsdoelstellingen (S-IHD) voor habitatrichtlijngebied (SBZ-H)

("Valleigebied van de Kleine Nete met brongebieden, moerassen en heiden"
(BE2100026)deelgebieden 1, 10 en 11);

5. het aanduiden van ankerplaatsen en de ruimtelijke verankering ervan als erfgoedlandschappen in ruimtelijke uitvoeringsplannen (ankerplaats "Samenvloeiingsgebied van de Kleine Nete en Aa met de westelijke uitlopers van de Kempische Heuvelrug");
6. Compenserende maatregelen ifv de waterhuishouding in de vallei van de kleine Nete gekoppeld aan het realiseren van de Kempische Noord-Zuid-verbinding (N19g) tussen Kasterlee en Geel (maatregel 8A_022 van het stroomgebiedbeheerplan voor de Schelde).

Het procesbeheercomité (PBC) brengt o.a. de projectleiders van de verschillende planningsprocessen en projecten op regelmatige basis samen. Het PBC stemt de verschillende initiatieven proactief op elkaar af en anticipeert op mogelijke afstemmingsproblemen. Het PBC werkt ook overkoepelende communicatie-initiatieven uit op niveau van de vallei van de Kleine Nete die de projectgebonden communicatie aanvult en overstijgt.

Via de opvolgingscommissie (OC) wordt een structuur gecreëerd waarbinnen de onderlinge afstemming en voortgang van de verschillende projecten naar de betrokken lokale besturen, provincie en middenveldorganisaties op een permanente en zeer transparante wijze verduidelijkt moet kunnen worden. Via deze opvolgingscommissie hebben de actoren de kans om knelpunten in de uitvoering of onderlinge afstemming van de verschillende projecten te signaleren. Het PBC heeft als opdracht deze knelpunten aan te pakken. De gouverneur begeleidt dit proces en rapporteert daarover aan de Vlaamse Regering. Ze zal binnen dat kader alle noodzakelijke initiatieven nemen om dat proces te faciliteren en waar nodig te bemiddelen. Voor alle betrokken actoren functioneert ze als centraal aanspreekpunt.

Projecteigen dynamieken behouden

Het kader voor de coördinatieopdracht waarbinnen gouverneur Cathy Berx optreedt als procesbegeleider, is de beslissing van de Vlaamse Regering van 20 juli 2012 en alle andere eerdere beslissingen van de Vlaamse Regering met betrekking tot de individuele projecten die deel uitmaken van het proces Kleine Nete.

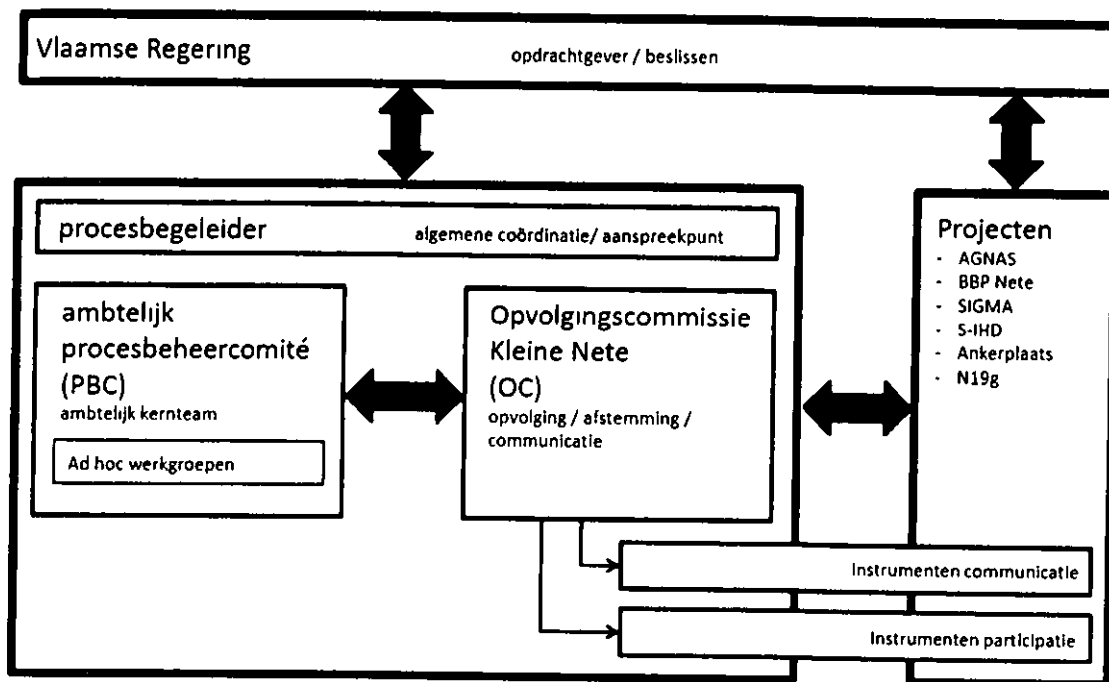
De gouverneur zal - binnen de marges van deze beslissingen van de Vlaamse Regering - bemiddelen in de dialoog tussen de Vlaamse overheidsdiensten, de lokale besturen en de middenveldorganisaties om tot maatschappelijk gedragen oplossingen te kunnen komen, zonder evenwel de doelstellingen en uitgangspunten van de beslissingen van de Vlaamse Regering over deze projecten in het gedrang te brengen.

De verschillende plannen en projecten hebben eigen specifieke overlegstructuren waarbinnen projectgebonden communicatie gevoerd wordt en ze doorlopen afzonderlijke formele procedures met een eigen timing en formele inspraakmomenten. Deze projecteigen dynamieken en structuren blijven behouden.

De coördinatieopdracht zal dan ook focussen op de effectief overkoepelende elementen van het debat en de onderlinge samenhang van de verschillende projecten bewaken en communiceren. Ieder project behoudt de projecteigen verantwoordelijkheden, structuren en dynamiek. Projecteigen problematieken – al dan niet aangekaart in kader van de overkoepelende coördinatieopdracht – worden in eerste instantie toegewezen aan en uitgeklaard binnen de bestaande, te behouden projecteigen (overleg)structuren.

De overkoepelende coördinatieopdracht bevat diverse, geografische gespreide projecten. Het is essentieel dat elk individueel project zijn eigen dynamiek behoudt en dat discussies over een bepaald project geen hypotheek mogen leggen op de voortgang van andere projecten indien er geen directe probleem inzake onderlinge afstemming is. Eerder bereikte compromissen, in het bijzonder diegene die werden beslist of bevestigd door de Vlaamse Regering, blijven gelden en staan niet terug ter discussie.

3. Procesarchitectuur



3.1 Vlaamse Regering

De procesbegeleider en het PBC rapporteren systematisch over de voortgang van het project Kleine Nete. De standpunten of vragen van de opvolgingscommissie worden weergegeven in de rapportering aan de Vlaamse Regering.

De voortgangsrapportages en eventuele voorstellen voor beleidsbeslissingen worden voorgelegd aan de Vlaamse Regering. Het kabinet van de minister bevoegd voor ruimtelijke ordening treedt op als aanspreekpunt voor de gouverneur en het PBC

3.2 Opvolgingscommissie (OC) Kleine Nete

Doelstelling:

- Via de opvolgingscommissie krijgen de betrokken partners inzicht in de globale samenhang en timing van het verder verloop van de verschillende projecten, kunnen knelpunten in de afstemming gedetecteerd worden (signaalfunctie) en kan de onderlinge afstemming en voortgang van de projecten bewaakt worden.

- De opvolgingscommissie dient om het draagvlak voor de voorstellen van het procesbeheercomité af te toetsen en te creëren bij het middenveld en de betrokken lokale besturen. De standpunten van de opvolgingscommissie wordt steeds mee voorgelegd aan de Vlaamse Regering. Bedoeling is om in de opvolgingscommissie de discussie ten gronde te kunnen voeren en waar mogelijk compromissen te sluiten. Hiervoor is een evenwichtige en gesloten samenstelling aangewezen.
- De opvolgingscommissie kan knelpunten inzake zowel de projecteigen als de overkoepelende communicatie en/of participatie signaleren en suggesties doen aan de bevoegde administratie of de leden van het procesbeheercomité om terzake bijkomende initiatieven te nemen;
- De opvolgingscommissie (OC) wordt voorgezeten door de gouverneur die door de Vlaamse Regering is aangesteld als procesbegeleider. De procesbegeleider zal optreden als bemiddelaar en zal - binnen de marges van de reeds genomen beslissingen van de Vlaamse Regering - samen met alle actoren trachten om bij te dragen tot een gedragen oplossing voor de resterende knelpunten. De gouverneur vervult als procesbegeleider een ombudsrol en is het centraal aanspreekpunt voor algemene overkoepelende vragen. Projectspecifieke vragen worden doorverwezen naar de projectverantwoordelijken die de gouverneur van het gegeven gevolg in kennis stellen. Hiervoor wordt een centraal e-mailadres in het leven geroepen (info@kleinenete.be).

Samenstelling:

- gouverneur Cathy Berx, voorzitter;
- 1 vertegenwoordiger van Waterwegen & Zeekanaal (W&Z),
- 1 vertegenwoordiger van het Agentschap voor Natuur en Bos (ANB);
- 1 vertegenwoordiger van de Vlaamse Milieumaatschappij (VMM)
- 1 vertegenwoordiger van de Vlaamse Landmaatschappij (VLM)
- 1 vertegenwoordiger van het Departement Landbouw en Visserij,
- 1 vertegenwoordiger van het Departement RWO;
- 1 vertegenwoordiger van het Agentschap Onroerend Erfgoed (OE);
- 1 vertegenwoordiger van het Agentschap Wegen en Verkeer (AWV)
- 1 vertegenwoordiger per gemeente (9 in totaal – Lier, Nijlen, Zandhoven, Grobbendonk, Vorselaar, Herentals, Kasterlee, Olen en Geel);
- 1 vertegenwoordiger van het provinciebestuur Antwerpen;
- 2 vertegenwoordigers van de landbouworganisaties (middenveld),
- 2 vertegenwoordigers van de natuurorganisaties (middenveld);
- secretaris

Praktische organisatie

De opvolgingscommissie komt in principe 3 keer per jaar samen.

3.3 Ambtelijk Procesbeheercomité (PBC) Kleine Nete

Doelstelling en opdracht

In het ambtelijk procesbeheercomité worden de projectpartners van de Kleine Nete-projecten en andere administraties die gevat zijn, vertegenwoordigd. Het procesbeheercomité bespreekt de belangrijkste stappen binnen het proces Kleine Nete, formuleert knelpunten en stelt – desgevallend verschillende mogelijke – oplossingen voor aan de opdrachtgever, de Vlaamse Regering.

Het procesbeheercomité is belast met.

- het opmaken en beheren van een overzicht van de stand van zaken van alle plannen en projecten Tijdens ieder comité wordt project per project toelichting gegeven over stand van zaken en over de uit te voeren stappen/processen,
- het onderling afstemmen van de verdere uitvoering van de verschillende projecten en van de opmaak van plannen. De voortgang, verdere planning en knelpunten worden in kaart gebracht. Oplossingen worden voorgesteld en besproken. Indien het om technische problemen gaat, worden die doorverwezen naar bestaande of ad hoc samen te stellen technische werkgroepen. Projecteigen problematieken worden in eerste instantie doorverwezen naar de bevoegde administratie die deze uitklaart binnen de bestaande, te behouden projecteigen (overleg)structuren.
- het voorbereiden en uitvoeren van de overkoepelende communicatie-initiatieven en het onderling afstemmen van projectgebonden communicatie- en participatie-initiatieven. De overkoepelende communicatie zal in eerste instantie gevoerd worden via een te ontwikkelen koepelwebsite (www.kleinenete.be). Waar nodig, nuttig en haalbaar binnen de beschikbare middelen zal dit - al dan niet op voorstel van de opvolgingscommissie - aangevuld worden met meer actieve communicatie (digitale nieuwsbrief, ..) of zullen vanuit het PBC en complementair aan de bestaande projecteigen initiatieven bijkomende, aanvullende overkoepelende communicatie- en/of participatie-initiatieven (workshops, infovergadering-en/of markt, klankbordsessie...) georganiseerd worden. Uitgangspunt blijft evenwel dat in eerste instantie ingezet moet worden op de bestaande, projecteigen communicatie- en participatiemiddelen. Waar nodig zal de opvolgingscommissie en/of de procesbegeleider via het PBC de projecteigenaars dan ook stimuleren om eventuele tekortkomingen in de projecteigen communicatie- en participatie-initiatieven te remediëren.
- het inhoudelijk voorbereiden van de bijeenkomsten van de opvolgingscommissie (OC) Kleine Nete;
- het voorbereiden en goedkeuren van de periodieke rapportering aan de Vlaamse Regering over de voortgang en de verdere planning van de projecten in het proces Kleine Nete. Uit praktische overwegingen wordt voorgesteld om drie maal per jaar te rapporteren in plaats van vier maal;
- bij het formuleren van specifieke beleidsvoorstellen aan de Vlaamse Regering, houdt het PBC rekening met de standpunten van de opvolgingscommissie. Beleidsmatige voorstellen worden afgetoetst bij de opvolgingscommissie. Indien van toepassing worden de verschillende standpunten van de partners uit de opvolgingscommissie en/of het

procesbeheercomité weergegeven in de rapportering aan de Vlaamse Regering

- Voor zowel het eventueel opzetten van specifieke uitvoeringsacties complementair aan de verschillende projecten als het uitwerken van overkoepelende communicatie-initiatieven wordt gezocht naar een samenwerking met onder andere het "Regionaal Landschap Kleine en Grote Nete" enkel voor het deel Kleine Nete.

Voorstel van samenstelling

- gouverneur Cathy Berx, voorzitter
- vertegenwoordiging van Waterwegen & Zeekanaal (W&Z);
- vertegenwoordiging van het Agentschap voor Natuur en Bos (ANB);
- vertegenwoordiging de Vlaamse Milieumaatschappij (VMM)
- vertegenwoordiging van de Vlaamse Landmaatschappij (VLM)
- vertegenwoordiging van het Departement Landbouw en Visserij;
- vertegenwoordiging van het Departement RWO;
- vertegenwoordiging van het Agentschap Onroerend Erfgoed (OE);
- vertegenwoordiging van het Agentschap Wegen en Verkeer;
- vertegenwoordiging van het provinciebestuur Antwerpen;
- vertegenwoordiging van het bekkensecretariaat Netebekken;

Praktische organisatie

Het projectbeheerscomité komt in principe 6 keer per jaar samen. Bij voorkeur steeds één maand vóór de bijeenkomst van de opvolgingscommissie ter voorbereiding van de opvolgingscommissie en kort nadien i.f.v het verwerken en operationaliseren van de aanbevelingen van de opvolgingscommissie en de rapportering aan de Vlaamse Regering.

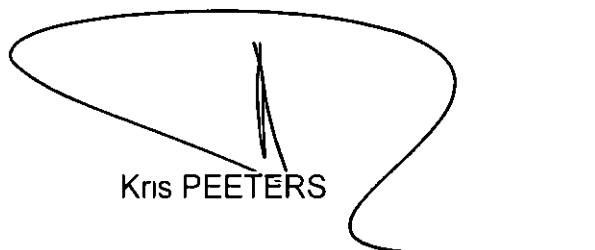
4. Engagements van de betrokken entiteiten van de Vlaamse overheid

De gouverneur kan voor organisatie van de werking van het ambtelijk procesbeheercomité en de opvolgingscommissie Kleine Nete rekenen op het engagement van de betrokken Vlaamse administratie die daarvoor voldoende mensen en middelen beschikbaar houden

Het departement RWO staat in voor de praktische werking van PBC en OC en voor de realisatie van de overkoepelende website.

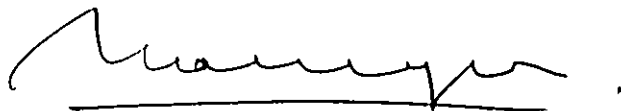
De andere afdelingen en/of diensten (ANB, Departement Landbouw en Visserij, W&Z, VMM, VLM, AWW, OE) leveren de nodige input aan voor de overkoepelende communicatie. Ze staan samen in voor de praktische realisatie van bijkomende, al dan niet overkoepelende communicatie- en participatie-initiatieven.

De Vlaamse minister van Economie, Buitenlands Beleid, Landbouw en Plattelandsbeleid

A handwritten signature in black ink, consisting of a large, rounded loop at the top, a vertical line in the center, and a long horizontal stroke extending to the right.

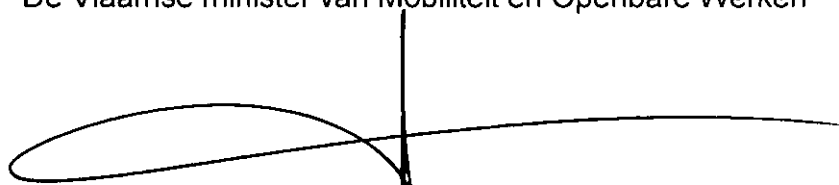
Kris PEETERS

De Vlaamse minister van Bestuurszaken, Inburgering, Toerisme en Vlaamse Rand

A handwritten signature in black ink, featuring a series of connected, wavy loops.

Geert BOURGEOIS

De Vlaamse minister van Mobiliteit en Openbare Werken

A handwritten signature in black ink, with a large horizontal loop on the left and a vertical line extending upwards from the center.

Hilde CREVITS

De Vlaamse minister van Leefmilieu, Natuur en Cultuur

A handwritten signature in black ink, consisting of several overlapping, sharp, angular strokes.

Joke SCHAUVLIEGE

De Vlaamse minister van Financiën, Begroting, Werk, Ruimtelijke Ordening en Sport

A handwritten signature in black ink, featuring a large, sweeping horizontal stroke with a smaller loop above it.

Philippe MUYTERS